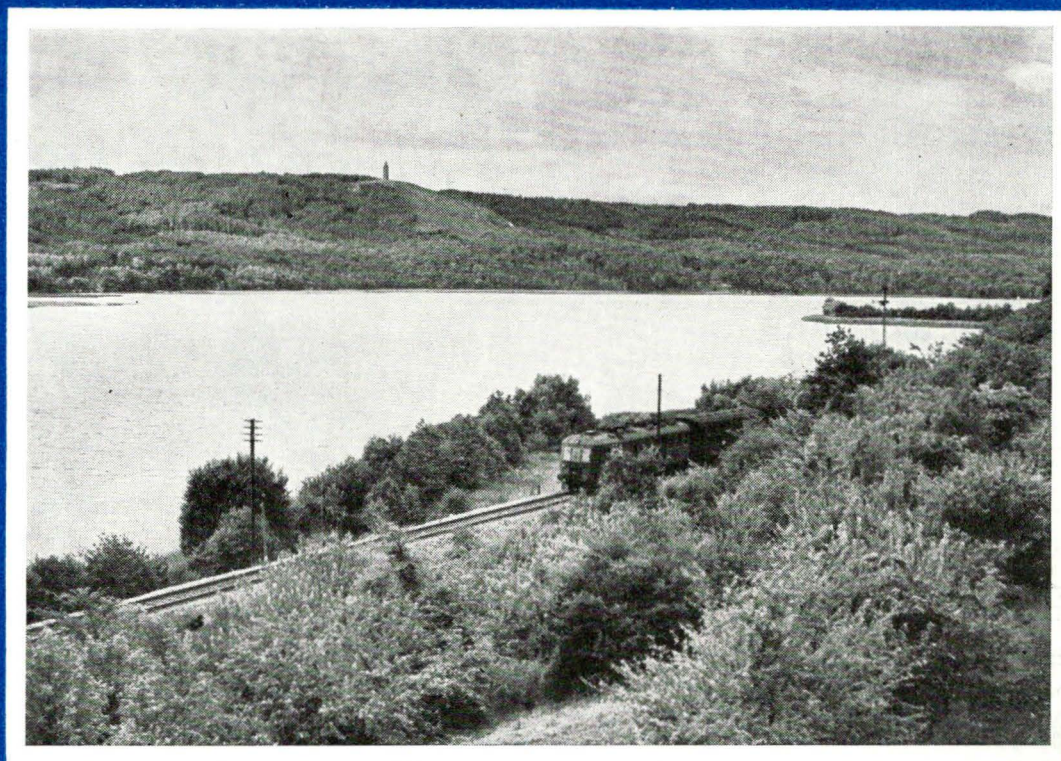


DANSK LOKOMOTIV TIDENDE

NUMMER 23 – 5. DECEMBER 1964 – 64. ÅRGANG



Udgivet af Dansk Lokomotivmands Forening

Ligeså **UUNDVÆRLIG**
jernbanen er for trafikken er



Statsanstalten for Livsforsikring

Hovedkontor: Kampmannsgade 4. København V

MOKKA Compagniet

Frederiksgade 7 **SKIVE** Telf. 1067

HILLERØD



De bor og spiser godt på
MISSIONSHOTELLET
Slotsgade 5 . Hillerød . Telf. 189

HYGGE LIGE SELSKABSLOKALER

Biografen er stadig den billigste fornøjelse
gå derfor i

BIO på TORVET

Hillerød . Telefon 7

PER OVERBECK - exam. tandtekniker

Hverdage 9-16, onsdag og lørdag 9-12

SYGEKASSEPRISER

Sdr. Banevej 27 . Hillerød . Telf. 21 27y

VARDE

P. H. KORSGAARD

Stort udvalg i ure, guld, sølv - 1. kl. reparationer udføres

GAVEARTIKLER

Vestergade 12 . Varde . Telf. 201 64

SLAGELSE

RENOVA

**RADIO &
TV SERVICE**

v/ **E. ANDERSEN**

Absalonsgade 26 . Tlf. 52 35 56

1. klasses reparationer

Kun kontant - derfor billigst

Vaskemaskiner - Komfurer - Støvsugere - Køleskabe

NUTIDENS HUSHJÆLP

Bredegade 45, Slagelse Telf. 521011

TØNDER

TØNDER KIOSK

v. **K. RASMUSSEN**

STOREGADE 21 . TØNDER

Telf. 21204

Alle dag-

og

ugeblade!

KRUSAA



SERVICE STATION

v/ Hans Petersen

Sønderborgvej 8 . Krusaa . Telf. 71 419

International-Transporter


- man lægger mærke til ...



— godt tøj til fornuftige priser

TILSKÆRERNE

DET STORE MAGASIN FOR TØJ



FRICHS

AABENRAA

Aabenraa Dampvaskeri

Langrode - Telf. 2 35 19

Vi vasker skånsomt og hurtigt!

TIP-TOP

Herremagasin for den moderne herre

Møller & Simonsen

St. Torv 7, Aabenraa - Telf. 22377

HJØRRING

ALT i Kolonial - Delikatesse - Vin - Spiritus - Tobak

KYED LARSEN

Fynsgade 26 . Hjørring . Telefon 492

Tobaksforretningen v/ J. B. Christensen

Blade . Tobak . Vine . Papir m.m. . TIPSTJENESTER

Bispensgade 79 . Hjørring . Telefon 21 28

Repræsentantskabsmøde i Centralorganisation I

Mere end hundrede repræsentanter samledes den 19. november til repræsentantskabsmøde i Centralorganisation I for at tage stilling til det udførte arbejde i den forløbne repræsentantskabsperiode.

Formanden, P. Madsen, kom i sin beretning ind på en række store problemer, specielt i tilknytning til helhedsløsningen, ændringerne i de særlige ydelser, de nylig afsluttede forhandlinger om lønefterslæbet, fuld folkepension, tjenestemandsbegrebet med meget andet.

Det fremgik af beretningen, at de opnåede lønforbedringer i 1962 ikke kunne afbøde det lønefterslæb, som løndiktatet i 1961 havde medført, og at man derfor i foråret 1963 ville søge dette rettet. Imidlertid var landets økonomiske situation af en sådan karakter, at regeringen måtte tage hele overenskomstsituationen på arbejdsmarkedet til behandling med det resultat, at vi fik den meget omdiskuterede helhedsløsning med lavtlønstillæg i 1963 og et generelt løntillæg til alle i 1964. Disse forhold måtte få indflydelse på tjenestemændenes forhandlinger, og resultatet blev da også, at vi fik løntillæg efter de retningslinier, som var fastlagt for det private arbejdsmarked. Efterslæbet blev således ikke indhentet, men efterhånden blev tjenestemændenes krav om tilgodehavendet så stærke, at forhandlinger blev optaget med finansministeren, som vi ved for kort tid siden, med det bekendte resultat, at han indgik på at udligne efterslæbet indtil udgangen af januar kvartal 1964 med 49 overenskomstillægsportioner. På baggrund af vanskelighederne i forbindelse med landets økonomiske situation betragtes det som et godt resultat, men tilbage står forårets forhandlinger, som vi dog ikke skal tage sorgerne på forskud for, udtrykte formanden.

Som følge af den nye pristalsberegning fra 1. april 1963 blev der foretaget ændringer i de særlige ydelser, og man fik en ny skala med regulering, således at de enkelte ydelser reguleres med et fast beløb ved hver 3 points udsving i pristallet. Nattillæggene til time- og dagpenge fik en tiltrængt forhøjelse, og jubilæumsgratialerne fordobledes.

Udvalget vedrørende den fulde folkepension har ikke taget endelig stilling, men alt peger i retning af, at man ønsker tjenestemændene tilsluttet arbejdsmarkedets tillægspensionsordning, og man vil forsøge med virkning fra 1. april 1964, således at der bliver tale om efterbetaling til pensionen fra dette tidspunkt. Udvalget vedrørende tjenestemandsbegrebet har endnu ikke været i stand til at afgive betænkning, men som formanden sagde, ud fra et tjenestemandssynspunkt gør det ikke så meget.

Der blev foretaget en række vedtægtsmæssige ændringer, hvorved blandt andet styrelsen blev ændret til et forretningsudvalg. På grund af alder måtte den mangeårige formand, P. Madsen, træde tilbage, og i hans sted valgtes enstemmigt, forretningsføreren for Dansk Jernbane Forbund, Egon Rasmussen. Til forretningsudvalget genvalgtes blandt andre E. Greve Petersen og S. Suneson.



DANSK LOKOMOTIV TIDENDE
NR. 23 - 64. ÅRGANG
5. DECEMBER 1964



Indhold:

Repræsentantskabsmøde i CO I	355
Fjernsynsudsendelser fra kørende tog	356
Godsbanegårde udbygges i Sverige	357
Fransk fire-frekvens-lokomotiv	357
Verdens-trafikudstilling	359
Samarbejde mellem tysk presse og DB	360
Repræsentantskabsmøde i »Brandkassen«	361
Dødsfald - Alfred Knudsen, Århus	364
Feriehjemmet	364
Lommebogen 1965	364
Under DLF	365
Personalia	365
Medlemslisten	366
DJT	366



Redaktører:

E. Greve Petersen
(ansvarshavende)
K. B. Knudsen.

Redaktion og ekspedition:

Hellerupvej 44, Hellerup.
Telefon: Hell. 7269.
Kontortid 10-16.
Lørdag 9-12.

Announce-ekspedition:

Studiestræde 49, København K.
Tlf. Central 12327 og Palæ 1142.
Giro 22289.
Kontortid kl. 8.30 til 16.

Frederiksberg Bogtrykkeri
Howitzvej 49.

Fjernsynsudsendelser fra kørende tog er nu muligt

Af
Jørgen Petersen



Billedet viser en jernbanevogns indre lavet om til fjernsynsstudie.

For første gang i Europa er det blevet bevist, at en fjernsynsudsendelse fra et kørende tog både er organisatorisk og teknisk muligt. Udsendelsens kvalitet betegnes som teknisk fremragende.

Forsøget blev udført ved et samarbejde mellem Norddeutsche Rundfunks fjernsyn og De tyske Forbundsbaner med særligt henblik på aktuelle nyhedsudsendelser til det nordtyske område. Direkte fjernsynsud-

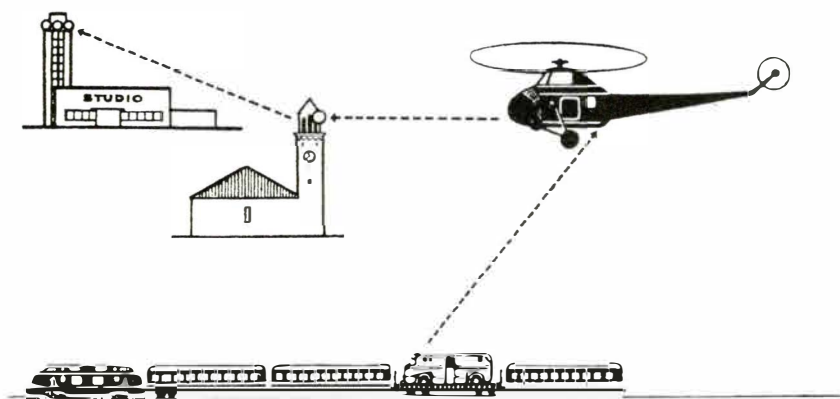
sendelser har tidligere med held været gennemført dels fra en Super Constellation fra Lufthansa og fra passagerskibet »Hanseatic».

En sådan direkte aftenudsendelse til fjernsynet fra et kørende tog krævede naturligvis mange og vanskelige forberedelser. Først og fremmest var det nødvendigt at finde en egnet banestrækning til særtoget, der som endestation i alle tilfælde skulle have hovedbanegården i Hamburg.

Da en helikopter som »synkron-satellit» skulle følge toget i 400 m højde, var det nødvendigt at vælge en strækning, hvor der ikke fandtes ret mange underføringer for at tone- og billedkvaliteten ikke skulle ødelægges – eller udsendelsen afbrydes – ved passagen.

Endvidere var det nødvendigt nøje at kontrollere strækningen af hensyn til fjernsynsvognens højde således, at den ikke ramlede mod perrontage, signalanlæg eller andre bygningsværker.

Som udgangspunkt valgte man endelig Ahrensburg på strækningen Lübeck-Hamburg H.



Det skematiske billede viser transmissionskæden fra fjernsynstoget til studiet i Hamburg-Lokstedt. Da togets sender-antenne kun kunne være ganske kort, benyttede man en helikopter som relæ. Den fulgte i 400 m højde toget i en nøje fastlagt vinkel. En 5 watt sender videresendte impulserne til modtageren i kirketårnet og derfra videre til studiets tårn. Af hensyn til helikoptrens svage sender, var det nødvendigt at indsætte modtageren/senderen i kirketårnet.

Komplet fjernsynsstudie

Fjernsyns-særtoget skulle sammensættes meget omhyggeligt for at skaffe plads til alle de til udsendelsen nødvendige lokaler og tekniske hjælpemidler. Alene til garderobe, omklædning, sminkerum og kontor havde man brug for 2 salonvogne. En ekstra vogn skulle benyttes som studie ved optagelsen af interview med direktøren for Forbundsbanerne i Hamburg, der skulle berette om barnernes aktuelle situation i det nordtyske område.

Endvidere blev henholdsvis en spisevogn, en sovevogn, en buffetvogn og en selskabsvogn indrettet som små studier, der skulle udsende den underholdende del af programmet. Endelig blev endnu en buffetvogn indrettet til tone- og billedoptagelser samt intern kommandocentral.

Fjernsynets tekniske udrustning blev anbragt på to godsvogne – det drejede sig om transmissionsvognen, magnet-tilbehør og strømaggregater

til lyskaster og fire fjernsynskameraer. Sende-antennen fra et moderne diesellok blev monteret på en fladvogn. Den bragte lyd- og billedimpulser videre til helikopteren. To røde projektører skulle lette piloten den vanskelige opgave at følge toget gennem natten.

Også til lokomotivføreren blev der stillet store krav, fordi køreplan og køretid på sekunder skulle passe med sendetiden. Særlig vanskelig var for-

holdene ved indkørslen til Hamburg, hvor særtoget fra banegården Berliner Tor skulle køre under fire via-dukter. Disse passager gjorde en direkte udsendelse fra toget umulig, og fra TV-stationen var det derfor nødvendigt at koble en filmstrimmel ind i udsendelsen. Filmen var naturligvis optaget i forvejen og dannede udsendelsens afslutning. Hele sendetiden fra Ahrensburg til Hamburg H. varede 35 minutter.

Godsbanegårde i Malmø og Helsingborg udbygges

Svenske statsbaner møder med et budget på 325 mill. sv. kroner.

Sveriges statsbaneledelse har udarbejdet budgettet for 1965–66, der viser en udgift på 325 mill. kroner, hvoraf de 104 millioner skal gå til helt nye anlæg og anskaffelser, mens 221 mill. kroner er tænkt anvendt til igangværende og vedtagne projekter.

De 325 mill. kr. fordeles bl.a. med 108 mill. til jernbaner og bygninger, 105 mill. til rullende materiel og skibe, 31 mill. til biler og busser og 52 mill. til elektriske anlæg.

Af nyanlæg kan nævnes, at godsbanegårdene i Helsingborg, Malmø og Trelleborg skal udbygges for 4,3 mill. kr. af hensyn til den forøgede udlandstrafik. På hovedlinjerne skal spor og banelegemet forbedres for at give en lettere og mere jævn togkørsel. Hertil er afsat 29 mill. kr.

Som omtalt er der bestilt en ny stor svensk færge til ruten Trelleborg-Sassnitz, den kommer i forsommeren 1966, og inden da skal der

være bygget en tilkørselsrampe for biler, som ad denne skal kunne køre op til færgernes øverste bildæk.

Reguleringen af nedre Norrmalm i Stockholm vil i 1968 kræve, at nogle af SJs bygninger her må nedrives. Som delvis erstatning skal bygges en ny ilgodsbygning. Disse arbejder vil beløbe sig til 20 mill. kroner.

Udbygning af sikringsanlæg med automatisk linjeblok og fjernstyring er på budgettet opført med 21 mill. kr. og til beskyttelse af baneoverskæringer 8,5 mill. kr. De hidtil udførte arbejder på dette område har bevirket nedgang i ulykkernes antal, trods en større vejtrafik. De nye arbejder, der skal udføres ved overskæringer, sker også med henblik på den vedtagne overgang til højretrafik i Sverige.

Med hensyn til det rullende materiel skal anskaffes nye personvogne til udlandstrafik og cafe-vogne samt 89 nye åbne godsvogne. Hertil kommer specialvogne af forskellig art, bl.a. til transport af cement, køle-

vogne og særlige vogne med store beholdere.

Overgangen til højretrafik kræver også ændret konstruktion af busser, og SJ regner i driftsåret 1965–66 med at anskaffe 270 nye busser til landruter.

Endelig kræver jernbaneledelsen 221 mill. kr. for drift af ikke rentable banelinjer og 11,7 mill. kr. for driftsudgifter til forsvarsberedskab, da man ikke mener, at dette påhviler et transportforetagende.

Europas største sneplov

Sveriges statsbaner har hos Henschel i Kassel fået bygget en dieselhydraulisk drevet sneplov, som er Europas største. Den er stationeret i Kiruna i Lapland og skal hovedsagelig arbejde på banestrækningen Abisko-Riksgränsen, hvor sneen i en stor del af året ligger i flere meters tykkelse.

Plovens roterende kæmpehjul, som slynger sneen ud til siderne, kan rydde i fem meters bredde.

De franske statsbaners nye fire-frekvens-lokomotiv

Af Günter Stetza

I den nuværende udviklingsfase, hvor de internationale jernbaneforbindelser intensiveres, har fler-frekvens-lokomotiverne under den fortsatte elektrificering fået stadig større betydning. I denne henseende indtager netop de franske statsbaner (S.N.C.F.) en noget vanskeligere

stilling, da overgangen til samtlige grænselands, altså til Italien, Schweiz, Tyskland og Belgien, også forudsætter overgang til en anden art strøm og anden spænding.

Da der nu i det europæiske jernbanenet findes ikke mindre end 4 forskellige strømsystemer, må udviklingen også tage sigte på et fire-frekvens-lokomotiv, hvorfor der nu også

findes flere sådanne i drift i S.N.C.F. Den seneste impuls til at bygge disse nye maskiner – der bærer betegnelsen CC. 40. 1000 – opstod, da det blev nødvendigt at forlænge den hidtil med el-lokomotiver betjente TEE-forbindelse Paris-Bruxelles til Amsterdam, idet der nu for den gennemgående maskine ikke blot ved den fransk-belgiske overgang krævedes

en frekvens-ændring, men også ved den belgisk-hollandske grænse. Af hensyn til fremskyndelsen af denne vigtige internationale forbindelse, der kun er mulig, når den samme maskine gennemkører hele strækningen fra begyndelsen til enden, konstrueredes fire-frekvens-lokomotivet, der nu er taget i brug. Et ganske lignende forhold frembyder i øvrigt den internationale forbindelse Paris-Rom gennem Schweiz, hvor der også skal skiftes frekvens to gange, hvorfor den nye maskine også kan finde anvendelse her.

Det nye lokomotiv – CC-lokomotivet – hvis mekaniske del er bygget af Société Alstom, medens den elektriske del er udført af Société des Forges et Ateliers de Constructions Eléctriques de Jeumont, kan med samme el-ydelse på 3.670 kw – hvilket svarer til 5000 hk – køre på alle fire europæiske strømsystemer. De vigtigste dimensioner og data for dette nye fire-frekvens-lokomotiv ser således ud:

Længde	22.030 mm
Omdrejningstappens afstand	14.340 mm
Akselafstanden i omdrejningsstedet ..	3.216 mm
Mindste farbar kurveradius	12.000 mm
Vægt (tom)	105 t
Vægt (under drift) ...	107 t
Maksimalhastighed ...	240 km/t.

Lokomotivets hus, der er fremstillet i eet stykke, hviler på de to stel med hver tre drivaksler. I hvert stel er anbragt en dobbelt motor med tandem-drev, som er ophængt i stellet ramme og via et tandhjulsdrev driver alle 3 aksler. På denne måde opnås en mekanisk kobling af akslerne i hvert af stellerne. Stellet ramme hviler atter på nogle direkte på aksel-lejerne liggende fjedre. Kraftoverføringen fra dobbeltmotoren sker via et tosidede Alstom-hulakseldrev med såkaldt »dansende ring«.

Maskinen har dobbelt førerstand ved frontsiderne, mellem hvilke der forefindes et stort indre rum til den elektriske udrustning samt en sidegang. Til maskinens udrustning hører endvidere et dobbelt styrings-anlæg for en automatisk trykluft-bremse, der kan aftrappes, og en ligeledes dobbelt styring af luftbremsen. Der findes i hver af førerrummene en håndbetjent fastgørelses-bremse, der virker på et af de to stel.

Det mest påfaldende og karakteristiske ved dette fire-frekvens-lokomotiv er anbringelsen af de fire forskellige strømaftagere på taget, svarende til forskrifterne i de fire forskellige europæiske jernbaneforvaltninger. Hovedstrømkredsene er – alt efter arten af deres fødestrøm – sikret ved en jævnstrøms- og vekselstrøms-afbryder. Uafhængigt af den fra køreledningerne aftagne strømart og spænding reguleres start og ha-

stighed ved trinvis udkobling af en luftkølet modstand og ved forskellig sammenkobling af køremotorerne. I praksis forefindes derfor følgende koblingsmuligheder med henblik på de forskellige strømsystemer:

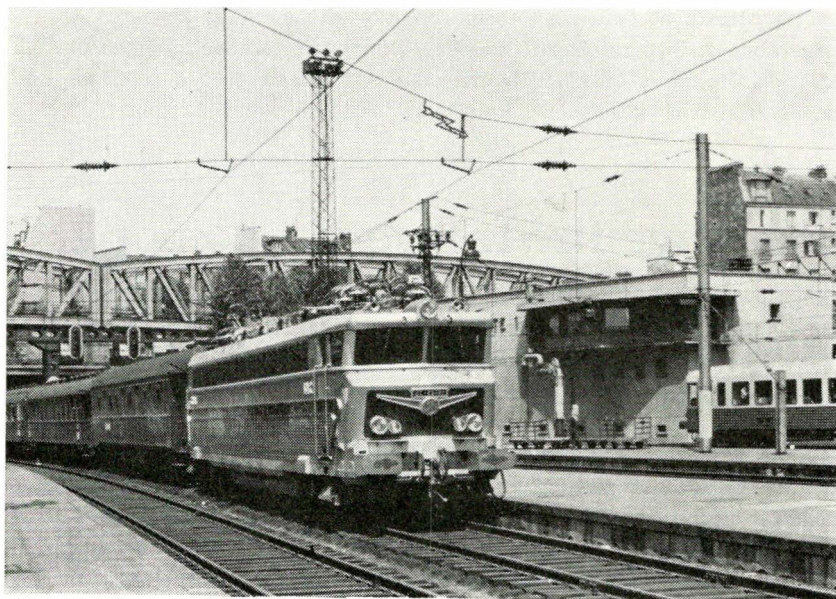
Ved 25.000 V/50 Hz og 15.000 V/16⅔ Hz fødes gruppen »modstand + motor« ved mellemkobling af hovedtransformatoren med faste transformerings-forhold og ensretterblokken med den konstante spænding: 1500 volt.

Men ved en 1.500 volt jævnstrøms-køreledningsspænding fødes gruppen »modstand + motor« fra køreledningen, hvorved motorerne kobles serie-parallelt eller også kun parallelt.

Ved 3.000 volt jævnstrøms-køreledningsspænding fødes »gruppen modstand + motor« atter direkte fra køreledningen, men her må køremotorerne kobles i serie eller serie-parallelt. Start- og bremsetrin styres principielt af knastkontakter, idet en elektrisk hjælpemotor bevæger knastakslerne. Ensretter-udrustningen består af en bro-kobling af silicium-halvleder-ensretter-elementer.

Fire-frekvens-lokomotivet i S.N.C.F. er ekstra udrustet med hjælpeapparater, f.eks. en motor-kompressorgruppe, en række ventilatorgrupper, en omformergruppe til at føde gaspumpemotoren samt en gaspumpe med drivmotor. Denne pumpe regulerer køleluftens omløb i transformatoren. Samtlige hjælpeaggregater drives af jævnstrøms-motorerne.

Med denne maskine har de franske statsbaner ydet et betydeligt bidrag til at fremskynde de internationale hurtigtogs kørsel, og flere sådanne fremstød vil uden tvivl snart følge efter.



CC. 40. 1000.

Verdens-trafikudstillingen i München byder også på rumfart

De mest moderne trafikmidler på skinner, på vejene, til vands og i luften

Vi har tidligere nævnt, at en international trafikudstilling, som vil få karakter af en verdensudstilling inden for sit felt, vil blive åbnet i München den 25. juni næste år. Det er i øvrigt tredje gang, der afholdes speciel udstilling for trafikmidler i München, de to foregående var i 1925 og 1953.

Sidstnævnte år havde udstillingen over tre millioner besøgende, hvoraf en væsentlig del var udlændinge, og man regner med et betydeligt større antal gæster denne gang.

Oprindeligt havde man planlagt en sådan international trafikudstilling hvert 25. år, men på grund af de politiske forhold i Tyskland kunne dette interval ikke overholdes sidste gang, og i de følgende år efter den sidste udstilling er der sket en så kolossal udvikling i trafikmidlerne, som vedrører os alle, at udstillingens præsidium og komiteer har fundet det naturligt at give et stort publikum lejlighed til at se, hvor langt teknikkens stormskridt har ført trafikmidlerne frem.

Den nye verdensudstilling, som åbnes af forbundspræsidenten, skal være til den 3. oktober, og allerede i november 1961 blev hovedkomiteen, der skulle tilrettelægge »IVA München 1965«, sådan som udstillingens officielle navn vil blive, nedsat med dr. ing. Ernst von Siemens som formand.

Udstillingen er blevet opdelt i en række grupper omfattende bl.a. jernbanetrafik, sporveje, post og telegraf, vejtrafik, trafikikkerhed, støjbekæmpelse, luftfart og som det nyeste, rumfart, Europas privatbaner, bjergbaner, jern og stål. I forbindelse med udstillingen er planlagt en række kongresser, som har med trafikforhold at gøre.

For at kunne rumme alt er Münchens udstillingspark blevet udvidet mod syd og en del af Theresienwiese,

hvor de store oktoberfester holdes, er blevet inddraget til udstillingsområdet. Dette vil omfatte 500.000 kvm, og det udvidede areal skal forbindes med den gamle udstillingspark ved broer og en tunnel, ligesom der bygges en svævebane over arealet.

Jernbanetrafikken vil på IVA råde over to haller på ialt 10.000 kvm og et areal i fri luft på 20.000 kvm. I hal nr. 16 vil tyske forbundsbaner bl.a. udstille et historisk lok og et af de mest moderne dieseltog. Der vil blive vist sovevogne, liggevogne og det nyeste på spisevognenes område, med servering for publikum, som vil få opfattelsen af, at de kører, selv om vognen bliver på stedet. Landskaber vil rulle forbi vinduerne og bibringe indtrykket af fart.

I hal nr. 18 bliver der plads for de udenlandske jernbaner, blandt hvilke man også vil finde Danske statsbaner repræsenteret, og endvidere informations- og public relation-central for de europæiske jernbaner (CIPCE).

Syd for hal nr. 18 og i fri luft udstilles bl.a. el-lok, diesellok, personvogne, godstrafikkens specialvogne, godsvogne med storbeholdere og desuden en række maskiner, som anvendes til opbygning af banelegemet.

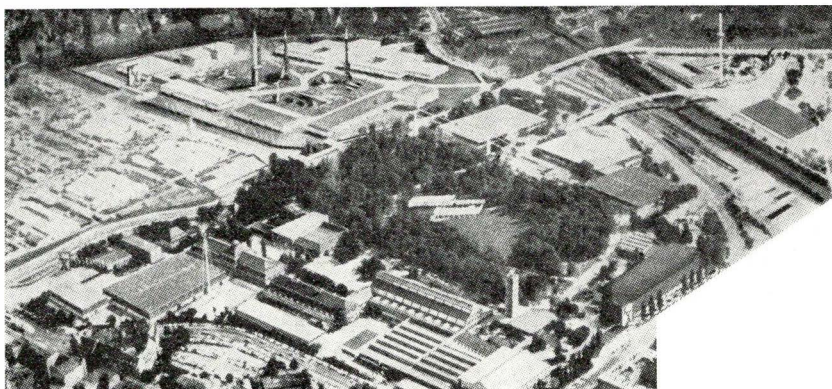
Som noget helt nyt vil man under udstillingen lade gæster optræde som lokførere. Det sker på et 400 meter langt spor i den sydligste del af udstillingsområdet og selvfølgelig under tilsyn af rigtige lokførere.

På den sydlige del af Theresienwiese vil man finde et afsnit, som byder på teknikkens sidste triumf – rumfarten. Her gives i tre haller en fremstilling af luftfartens udvikling, illustreret både af balloner, luftskibe, sportsfly og de store passagermaskiner, og i fri luft vil man finde et internationalt rumfartscenter med en model i fuld størrelse af den amerikanske Saturn C-5 raket, og med originalen regner USA med inden for de næste 10 år at sende en bemandede rumkabiner til månen.

I hallerne 11 og 12 vil man få offentlige trafikmidler at se som sporvogne, busser, U-baner og en-skinnet bane, mens post og telegraf får til huse i hallerne 3 og 4, bl.a. med automatiske sorteringsmaskiner, en arbejdende frimærke-presse, som trykker IVA-frimærker, og med driften af en telegraf-satellit.

Hal nr. 7 behandler gade- og vejtrafik, illustreret ved modeller og film, og her vil også blive vist en model af tunnelanlægget under den engelske kanal.

Dette er kun i grove træk, hvad man kan vente at få at se på Europas største udstilling næste år. Den rummer også en lang række udstillinger med hensyn til skibsfart, radio og fjernsyn samt turisttrafik, og i mange måneder har der i adskillige lande verden over været travlt med at tilrettelægge og fremstille deres bidrag til IVA München 1965.



Udstillingsterrænet.

Samarbejde mellem tysk presse og DB



To store faktorer i det offentlige liv – Den tyske Dagspresse og De tyske Forbundsbaner – har mange steder i Forbundsrepublikken et strålende samarbejde, som mange tusinde mennesker hvert år har stor glæde af. Det er de såkaldte »Læserrejser«, som større og mindre tyske dagblade gennemfører i samarbejde med DB. For hvert år vinder disse rejser stadig større udbredelse. For nylig sendte et stort Frankfurter dagblad sit særtog nr. 200 afsted. Med dette jubilæum som baggrund, beretter vi her lidt om denne side af rejselivet.

For en måned siden skålede rejseledere og rejseledelse i Viareggio i Toscana i ædel Chiantivin. Der på stedet vokser den næsten lige uden for døren. Det var »Frankfurter Rundschau's« særtog nr. 200, der blev fejret til lige stor glæde for bladet og Forbundsbanerne. Det der i 1950 begyndte som små »Kaffeudflugter« har nu nået sit foreløbige højdepunkt.

700 rejseglade mennesker fra området mellem Frankfurt og Rhinen var deltagere i denne jubilæumsrejse. De lod sig for nogle dage transportere i 12 liggevoogne til Italien. At disse rejser har været en succes beviser den kendsgerning, at rejserne altid har været udsolgt mindre end 14 dage

efter de er blevet annonceret. Både sovevognspladser og hotelkapacitet begrænser antallet, der måske ellers kunne være blevet dobbelt så stort. Hvert år har »Frankfurter Rundschau« 5 af denne slags rejser på programmet. 100.000 mennesker har deltaget indtil i år. Det er en hel storby, der på denne måde har været »på sporene«. Rejserne varer aldrig mere end 6 dage. De største rejsemål er – som vi også kender det for danske turisternes vedkommende – Italien og Østrig, men også Schweiz, Paris og København hører til de meget søgte. At der også vil blive arrangeret tilsvarende rejser til England i anledning af verdensmesterskaberne i fodbold i 1966, nævner vi kun for en ordens skyld. Der findes altså også i Tyskland et stort antal rejsende, der foretrækker at undgå mylderet i høj-sæsonen – og denne tendens bliver altså særlig positivt støttet af dagspressen – til glæde for jernbanen. Rejsedeltagerne er mennesker af alle aldersklasser og de mest forskellige erhverv. De undgår på denne måde besværet med at bestille værelser og ubehaget ved at slæbe kufferter fra sted til sted. Det er billige rejser af relativ høj standard. Skulle der mod forventning ske uregelmæssigheder ved rejsearrangementet, er der na-

turligvis en faguddannet rejseledelse til at ordne sagerne. Det er ikke tilfældige »sommerferierejseledere«, men professionelle folk, der altid ved udvej, hvis det skulle være nødvendigt. (Her kunne det danske selskabsrejseliv lære en hel del).

Denne sikkerhed mærker de rejsende straks – og det giver dobbelt rejseglæde, at der altid er en hjælpende hånd i nærheden. En af de dygtige rejseledere fra »Frankfurter Rundschau«, Irene Vey, der er lige så energisk som charmerende – og desuden et usædvanligt organisatontalent – fortæller, at disse Læserrejser ikke må opfattes som – og heller ikke er – en konkurrent til rejsebureauernes normale togrejse-arrangementer.

Varigheden overstiger som nævnt aldrig 6 dage og Læserrejsernes motto er, at *man på disse rejser kan orientere sig og så vælge sit rejsemål næste gang, man holder ferie*. Og det er da også en kendsgerning, at man på så kort tid kun kan se sig om, men ikke holde ferie i dette ords virkelige betydning.

Alligevel er der mange tyskere, der holder en lille ekstra ferie-rejse på denne måde. Dels fordi det altid er rart at se og opleve noget nyt, men også fordi det i almindelighed foregår under hyggelige og familiære former til overkommelige penge.

Et ægtepar, der havde deltaget i Læserrejser forskellige steder i Europa, blev så begejstrede, at de holdt deres sølvbryllup på en 6-dages tur gennem de dejlige schweiziske alper. De blev naturligvis fejret med et par flasker vin og erklærede, at de kunne ikke have haft en bedre fest hjemme.

Også romantikken dukker op på Læserrejserne. Mange unge mødes og fortsætter bekendtskabet, der i mange tilfælde ender med ægteskab – »og de lever lykkeligt til deres dages ende! Men denne romantik er vel iøvrigt heller ikke ganske ukendt for danske selskabsrejsedeltagere.

Jørgen Petersen.

Repræsentantskabsmøde i »Brandkassen«

PROTOKOL

over

det ordinære repræsentantskabsmøde
mandag d. 14. septbr. 1964 kl. 17,00
på

Dansk Lokomotivmands Forenings
ferie hjem.

DAGSORDEN:

1. Valg af ordstyrer.
2. Valg af protokolfører.
3. Protokollen fra sidste repræsentantskabsmøde.
4. Beretning:
 - a) Foreningens virksomhed 1962-63.
 - b) Forsikringsvirksomheden 1962-63.
5. Regnskab:
 - a) Foreningsregnskabet 1962-63.
 - b) Forsikringsregnskabet 1962-63.
6. Valg:
 - a) Formand.
 - b) Næstformand.
 - c) Kasserer.
 - d) 2 medlemmer til forretningsudvalget.
 - e) 1 voldgiftsmand.
 - f) 2 revisorer og 1 revisorsuppleant.
7. Overenskomsten med »Danmark«.
8. Forslag til ændring af foreningens vedtægter.
9. Indkomne forslag.
10. Fastsættelse af honorarer til formand og kasserer.

Formanden åbnede mødet og bød repræsentanterne velkommen.

Dansk Jernbane Forbund

22 repræsentanter

Jernbaneforeningen

7 repræsentanter

Dansk Lokomotivmands Forening

5 repræsentanter

Fællesorganisationen D.S.B.

6 repræsentanter

2 repræsentanter fra Fællesorganisationen var ikke mødt.

Endvidere bød formanden velkommen til gæsterne, direktør L: Klüwer

fra Norges Jernbanefunktionærers gensidige Brannkasse, Pensionistforeningen, Uheldsforsikringsforeningen og Vejlekassen, til Jernbanefagbladens redaktioner og til deltagerne fra »Danmark«s administration.

Dagsordenen godkendtes.

ad 1. Til ordstyrer valgtes fhv. billetkasserer From Hansen.

ad 2. Til protokolfører valgtes lokomotivfører E. Greve Petersen.

ad 3. Protokollen fra sidste repræsentantskabsmøde, der var udsendt, godkendtes.

ad 4 a. Formanden meddelte, at der fra 1. januar 1963 var oprettet en ny overenskomst med Statsbanernes bogholderkontor, hvorefter de kooperative forsikringsforeninger havde opnået en fast honorarordning med hensyn til afkortning af de månedlige forsikringspræmier.

Foreningen har været repræsenteret ved Uheldsforsikringsforeningens og Vejlekassens repræsentantskabsmøder samt ved den norske kollegaforenings repræsentantskabsmøde i Oslo.

Man har af foreningens egne midler ydet kr. 1.500,- som støtte til jernbanemændenes svagførearrangementer.

Bestyrelsen har haft lejlighed til at yde en hjælp i forskellige skadetilfælde, hvor der i henhold til forsikringsbetingelserne ikke var forsikringsmæssig dækning. Derudover har bestyrelsen i en del tvivlstilfælde anbefalet, at der blev ydet en kulankeerstatning af driften.

I løbet af 1963 stiftedes forskellige organisationer og selskaber med det formål at skaffe tjenestemænd og herunder også jernbanemænd automobilforsikring på billigere vilkår end tarifselskaberne kunne tilbyde.

Med den udvikling for øje havde vi nogle forhandlinger med »Danmark«, om, at vi også i Forsikringsagenturforeningen måtte tage den branche op til præmier, der var konkurrencedygtige.

Trods betænkeligheder fra »Danmark«s side lykkedes det at nå frem til en overenskomst, hvorefter for-

eningen fra 1. marts 1964 tegner auto, motorcykler og knallerter til præmier, der ligger 12½ pct. under de almindeligt gældende.

Vi har endvidere haft nedsat et forhandlingsudvalg, der har behandlet spørgsmålet om en forlængelse af den gamle overenskomst med »Danmark«, men dette bliver taget op under dagsordenes pkt. 7.

Formandens meddelelser blev taget til efterretning.

ad 4 b. Forsikringsagenturforeningens forretningsfører, underdirektør Poul Vejre aflagde følgende beretning om virksomheden:

Den periode, der her skal aflægges beretning for – 1962 og 1963 – har været præget af ændringer og nydannelser og dermed en stærk aktivitet indenfor Forsikringsagenturforeningens forsikringsmæssige virksomhed.

Som allerede nævnt ved repræsentantskabsmødet i 1962 sluttede man akkvisitionen på omtegningen fra de gamle enkelte forsikringer til privatforsikring, indeholdende brand-, tyveri- og vandskadeforsikring for indbo, med det gode resultat, at ca. 96 pct. af samtlige forsikrede medlemmer havde fået omtegnet.

1. oktober 1962 indførtes nogle mindre forbedringer i forsikringsdækningen, og samtidig vedtog man en præmienesættelse fra 1 kr. pr. 1.000 kr. sum til 80 øre, hvilket man praktiserede ved at forhøje alle summer vederlagsfrit med 25 pct.

I 1963 indledte vi et akkvisitionsfremstød blandt dem, der endnu ikke var blevet medlemmer af Forsikringsagenturforeningen. Der var tale om 42-43 pct., idet vi dog var klar over, at denne sidste ende, hvoraf en stor del var pensionister og enker, kunne være vanskelig at hente hjem.

Der er opnået resultater af dette fremstød, men der vil gå nogen tid før vi opnår større tal i dette opsamlingsarbejde, ikke mindst fordi vore tillidsmænd senere har fået andre opgaver at tage med i akkvisitionsarbejdet, nemlig ved at foreningen fra 1. marts 1964 også har påbegyndt

tegning af autoforsikring, herunder motorcykler og knallerter.

Selv om denne tilvækst i Forsikringsagenturforeningens virksomhed først er påbegyndt i år, og således vedrører en ny beretningsperiode, finder jeg det naturligt, at repræsentantskabet orienteres herom – ikke mindst da forberedelserne fandt sted i 1963.

Som følge af, at først politiet startede sit eget autoselskab »Popermo« og derefter, at et privat aktieselskab i begyndelsen af 1963 indbød forskellige grupper af tjenestemænd til at danne små lokale autoforsikringsafdelinger i tilslutning til aktieselskabet med en billig minimumspræmie og en fastlagt maximal præmie og et selvrisikobeløb og navnlig som følge af, at også jernbanemænd begyndte at slutte sig sammen – mente vi, at man ikke i Forsikringsagenturforeningen kunne lade denne udvikling være upåagtet.

Efter nogle forhandlinger med »Danmark« enedes man om at oprette en tillægsoverenskomst vedrørende autoforsikring, og denne virksomhed påbegyndtes som nævnt 1. marts i år. Forsikringerne omfatter kun vogne til privatkørsel, motorcykler og knallerter, og til præmier der er 12½ pct. billigere end »Danmark«s ordinære præmier, uden bonusordning og med en selvrisiko på kr. 200.

Jeg kan tilføje, at der siden 1. marts ialt er tegnet ca. 1.100 motor-køretøjer til en samlet årspræmie af ca. kr. 300.000.

Autoafdelingen holdes regnskabsmæssigt adskilt fra vor gamle indboforsikringsafdeling, således at evt. dårligt skadesforløb i auto ikke kommer til at påvirke den gamle afdelings driftsresultater.

Efter disse indledende bemærkninger om de større administrative ændringer og nydannelser i den forløbne 2 årige periode skal jeg berette om Forsikringsagenturforeningens forsikringsmæssige virksomhed for årene 1962–1963.

Pr. 1. januar 1964 havde foreningen et medlemstal på 17.852 med et samlet antal forsikringer på 78.227 og en årlig præmieindtægt på kr. 668.481,-. I den forløbne periode har tilgangen i medlemstal været 1.164.

Vi er i den lykkelige situation at have en solid og dygtig tillidsmandsstab dækkende hele landet, således at vore medlemmer på stedet eller i umiddelbar nærhed kan blive forsikringsmæssig samvittighedsfuldt og godt betjent med alle de forsikringer, som de i deres privatliv har behov for og kan få al fornøden råd og vejledning og sagkyndig assistance, når skader skal gøres op.

Vi har 7 tilsynsførende tillidsmænd, 1 for Nordjylland, 1 for Midtjylland, 1 for Århus Centralværksted og 1 for øvrige tillidsmænd i Århus, 1 for Sydjylland, 1 for Fyn og 1 for Sjælland, alle erfarne og forsikringsrutinerede tillidsmænd, der er til rådighed for de dem underlagte tillidsmænd i den daglige akkvisitionsvirksomhed i det omfang, det er påkrævet.

På Århus Centralværksted og i Århus har vi på grund af håndværker Lydersens afsked som følge af sygdom og togfører Steenskovs død måttet foretage en omlægning og nogle nybesættelser i områderne, og for værkstedets vedkommende i samråd med Fællesorganisationen. Det er vort håb, at det store og fortjenstfulde arbejde, der igennem mere end 25 år er udført af Lydersen og Steenskov, og som har lagt grunden til den store portefuile, vi har i Århus, må blive videreført i den samme ånd og med samme tillid og forstæelse som hidtil.

Der er i perioden tegnet ialt 10.347 begæringer på dels nytægning, omtegning og forhøjelser til en samlet årspræmie på ca. kr. 118.000, hvilket ikke helt er udtryk for den præmiegstigning, vi har haft i de 2 år (ca. kr. 70.000,-), idet der dels er forsikringer til senere ikrafttræden og dels har der også været afgang i perioden.

Sideløbende hermed har vore tillidsmænd i de to år tegnet ca. 1.000 uheldsforsikringer – et godt udtryk for samarbejdet mellem Uheldsforsikringsforeningen og Forsikringsagenturforeningen.

For vore tillidsmænd arrangerer vi hvert andet år et tillidsmandsmøde, hvor man beskæftiger sig med det forsikringsfaglige i form af instruktion, undervisning og foredrag.

I 1963 blev mødet afholdt i Dansk Folkeferies huse i Rødhus Klit med ca. 100 deltagere.

Det er min opfattelse, at disse møder skaber den samhörighed tillidsmændene imellem og den kontakt med kontorets personale, som i det daglige arbejde får så stor betydning for virksomheden.

Næsteften akkvisitionen – erhvervelsen af forsikringerne – er vel nok skadesbehandlingen en meget vigtig bestanddel af et forsikringsselskabs funktioner, og her har vi også en samvittighedsfuld medvirken fra vore tillidsmænd.

I perioden har vi behandlet ialt 3.542 skader og har udbetalt erstatninger til et samlet beløb af ca. ½ million kroner.

Indboforsikringen (brand-, tyveri- og vand) tegner sig for ca. kr. 213.000 ansvarsforsikringen for ca. kr. 150.000,- og grundejerforsikringen for ca. kr. 85.000,-, hvorefter resten fordeler sig på hundeanvar og sanitetsforsikring, med henholdsvis ca. kr. 7.000,- og ca. kr. 35.000,-.

Under grundejerforsikringen havde vi i 1962 en ekstraordinær stor skadesudbetaling som følge af de mange stormskader i januar-februar marts 1962.

Den største indboscade i perioden var en totalskade på kr. 22.000,-, hvor en togbetjent i Århus mistede alle sine ejendele.

Den største ansvarsskade havde vi ligeledes i Århus, og den kan blive på kr. 30.000,-, den er ikke endelig opgjort endnu.

Af de ialt 3.542 behandlede skader er 2.443 skader under et beløb på kr. 500,- og opgøres for de flestes vedkommende af den stedlige tillidsmand – og kun i meget sjældne tilfælde hører man om utilfredshed for de skadelidte.

8 skadesager har været forelagt bestyrelsen, og der er bevilget kulanccerstatninger til et beløb af ialt ca. kr. 3.500,- i de to år.

Fra 1. januar 1961 ændrede vi som bekendt afkortningsterminerne for alle månedslønnede fra ½ årlig til 1/12 årlig, og fra 1. august 1963 fik vi gennemført månedlig afkortning og-

så for alle ugelønnede ansatte ved Centralværkstederne og maskintjenesterne, således at præmieafkortningen nu er ensartet for alle kategorier.

Til slut skal jeg kort fortælle lidt om foreningens virksomhed i den forløbne del af året 1964.

Pr. 1. september er der nytegnet og omtegnet 3.154 indbobegæringer til en samlet årspræmie af kr. 38.454.-.

Pr. 1. juli har vi 18.310 medlemmer, hvilket er en fremgang på 449 siden 1. januar.

For autoforsikringens vedkommende, der startede 1. marts 1964, har tilgangen været stærkere, end vi havde ventet.

Om skadesforløbet kan man ikke sige noget endnu, og iøvrigt kan man sikkert ikke danne sig noget rigtigt billede af et normalt skadesforløb, før der er gået 2 eller 3 år.

Med autoforsikringen vil vi nu komme til at administrere en præmieindtægt på mere end 1 million kr. om året, og fortsætter udviklingen på samme måde i såvel vor gamle afdeling som i den nye, vil vi med stærke skridt nærme os 1½ million, måske 2 millioner, for auto er en branche, der løber op i store beløb, både ind i lommen og også ud af den igen.

Alt i alt er der således en livlig aktivitet i Forsikringsagenturforeningen, og vi har i dag nået en omsætning og har skabt en formue, som stifterne af foreningen for 28 år siden sikkert ikke turde drømme om.

Rangerformand J. Thisgård Thomsen foreslog, at man tog spørgsmålet op om en mere indgående uddannelse af foreningens tillidsmænd til overvejelse, således at de kunne blive endnu bedre rustet til deres forsikringsarbejde.

Trafikkontrollør Erik Svendsen rettede en forespørgsel vedrørende udtagelsen af tillidsmænd, og efter at Vejre havde besvaret og havde lovet at undersøge mulighederne for udvidet kursus for tillidsmændene, godkendtes beretningen.

ad 5 a. Foreningens kasserer, lokomotivfører E. Greve Petersen fore-

lagde de for 1962 og 1963 reviderede regnskaber, som godkendtes.

ad 5 b. »Danmark«s administrerende direktør O. H. Dall forelagde forsikringsvirksomhedens regnskaber for 1962 og 1963, der var revideret af såvel Forsikringsagenturforeningens valgte revisorer som af »Danmark«s statsautoriserede revisorer, og dette regnskab blev ligeledes godkendt.

ad 6 a. Til formand genvalgtes fhv. forretningsfører P. Madsen.

ad 6 b. Til næstformand valgtes trafikkontrollør Erik Svendsen i stedet for fhv. billetkasserer From Hansen, der ikke havde ønsket genvalg.

ad 6 c. Til kasserer genvalgtes lokomotivfører E. Greve Petersen.

ad 6 d. Til medlemmer af forretningsudvalget valgtes hovedkasserer Helge Hansen, Dansk Jernbane Forbund og maskinarbejder Hans Jensen, Fællesorganisationen D.S.B. i stedet for fhv. hovedkasserer L. Thorup og maskinarbejder Hjalmar Jensen, der begge ikke havde ønsket genvalg.

ad 6 e. Til voldgiftsmand genvalgtes forretningsfører Egon Rasmussen.

ad 6 f. Til revisorer valgtes overtrafikassistent O. H. Jensen og lokomotivfører Svend Suneson i stedet for pens. trafikkontrollør H. A. Christensen, der ikke havde ønsket genvalg, og hovedkasserer Helge Hansen, der indtrådte i bestyrelsen.

Til revisorsuppleant valgtes sekretær Børge Anæs.

ad 7. Formanden forelagde udkastet til ny overenskomst med »Danmark«, gældende fra 1. januar 1965 og omfattende såvel indboforsikringsafdelingen som autoafdelingen i et særligt tillæg.

Udkastet var et resultat af en række forhandlinger med »Danmark«, og der var for Forsikringsagenturforeningen opnået forbedringer på forskellige punkter.

Bestyrelsen kunne eenstemmig anbefale, at repræsentantskabet godkendte dette udkast.

Rangerformand Thisgård Thomsen rettede nogle forespørgsler vedrørende Forsikringsagenturforeningens muligheder for en eventuel overgang til selvstændig virksomhed, og formanden svarede, at man i for-

handlingsudvalget også havde haft dette i tankerne, men var kommet til den overbevisning, at det endnu var for tidligt at overlade Forsikringsagenturforeningen til alene at stå for den risiko, som en forsikringsvirksomhed nu engang indebærer.

Det foreliggende udkast til overenskomst og tillæg godkendtes herefter eenstemmigt.

ad 8. Formanden forelagde forslag til ændring af foreningens vedtægter og gjorde opmærksom på, at disse ændringer blot var en ajourføring og af redaktionel og sproglig art og ikke havde principielle virkninger.

Det forelagte forslag blev vedtaget.

ad 9. Formanden forelagde et forslag til vedtægter for Jernbanemændenes kooperative forsikringsforeningers fond, som var foreslået stiftet i forbindelse med »Vejlekassen«s 90 års stiftelsesdag i 1963.

Disse vedtægter er allerede godkendt i »Vejlekassen« og i Uheldsforsikringsforeningen og forelægges nu til vedtagelse her for Forsikringsagenturforeningens repræsentantskab.

Fondets formål er at støtte humanitære opgaver og bl.a. virke for oprettelse af syge- og plejehjem inden for kredsen af jernbanemænd, der er eller har været medlemmer af en af de 4 jernbaneorganisationer.

Hvis forslaget også vedtages her, foreslås det samtidig, at vor forening til fondet yder et beløb på kr. 10.000, tilsvarende det beløb der allerede er ydet fra hver af de andre to foreninger.

Såvel forslaget til fondets vedtægter som det foreslåede tilskud på kr. 10.000,- blev vedtaget i den forelagte form.

ad 10. Der forelå forslag om at regulere formandens og kassererens honorarer under hensyn til den prisudvikling, der har fundet sted siden 1. januar 1954, hvor disse honorarer sidste gang reguleredes.

Dette vedtoges.

Formanden rettede endelig en varm tak til de afgåede bestyrelsesmedlemmer og revisorer for deres store interesse og arbejde for foreningen gennem mange år.

Ordstyreren sluttede mødet kl. 19,10.

Dødsfald

En veltjent lokomotivmand, pensioneret lokomotivfører Alfred Knudsen, er afgang ved døden den 20. november.

Alfred Knudsen begyndte sin gerning ved statsbanerne i 1919, og efter forskellige stationeringer som lokomotivfyrbøder og lokomotivfører blev han i 1956 kørelærer og censor ved motordriften i Århus, hvor han gjorde tjeneste indtil helbredet tvang ham til at tage afsked i 1963. Det blev således ikke forundt ham at færdes blandt os i lang tid efter afgang fra statsbanernes tjeneste.

Ligesåvel som Alfred Knudsen var aktiv i sin daglige gerning, deltog han med stærk interesse i det organisationsmæssige arbejde og ikke mindst den økonomiske side af organisationens virke havde hans selvfølkelige interesse på nærmeste hold gennem hans virksomhed som den ene af foreningens revisorer i et kvart århundrede. De skiftende ledelser i Dansk Lokomotivmands Forening fik et indgående kendskab til ham gennem dette arbejde, og han efterlader indtrykket af et solidt, dygtigt og omhyggeligt menneske, som det var en glæde at have kontakt med. Han var dertil en god kammerat, fra hvem der ikke savnedes støtte i de vanskeligste situationer. Mindet om ham vil være bevaret i foreningens historie sammen med så mange andre gode mænd.

Æret være hans minde.

Feriehjemmet

Midt i den hektiske tid hvor forhandlingerne om vore lønforhold har stået på, er der naturligvis andre problemer, der også presser på. Inden man får set sig om, er det nytår, og det er generalforsamlingstid. Blandt de sikkert mange ting der skal drøftes her på afdelingernes rigsdag, må der også gøres plads til feriehjemmet.

Den tidligere afholdte urafstemning gav kun feriehusudvalget og hovedbestyrelsen besked om, at den skitserede ombygning ikke faldt i medlemmernes smag, hvorfor disse tanker måtte skrinlægges. Kendsgerningerne er imidlertid, at vi fortsat har feriehjemmet på Røsnæs, og at der påhviler os den pligt at vedligeholde det bestående. Indlægning af centralvarme og bad er tidligere bevilget, men tidens tand har forskellige steder gjort sig mærkbar gældende. Væsentligst er en nødvendig ombygning af det lille anneks, idet denne fløj, gammel og dårlig piloteret, synker med det resultat, at væggene revner. En modernisering af personalets boligforhold gør også denne ombygning påkrævet. Men også køkkenregionerne trænger voldsomt til fornyelse og da navnlig komfur og opvaskeforhold, som forlængst skulle have været bragt i orden. Maling af samtlige vinduer og karme samt hvidtning og tapetsering trænger sig også på. Af det udvendige ville navnlig en omlægning af vejen bag om feriehjemmet være endog meget ønskelig.

Det er helt indlysende, at disse arbejder vil koste mange penge, og da det er almindeligt kendt, at

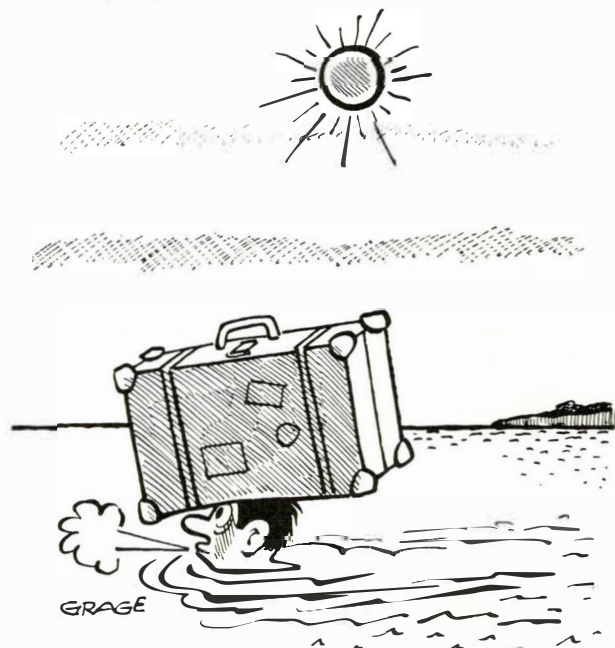
feriehjemmet ikke selv ejer kapital, men tvært om har en anelig gæld, er det påkrævet, at de nødvendige penge må skaffes ude fra. At låne penge idag er en meget dyr foreteelse. Det vil have til følge, at vi fremover ville belaste hjemmets økonomi, om ikke der fandtes veje til at skaffe den nødvendige kapital på en billigere måde. Her er der på nuværende tidspunkt to muligheder. Den første er at optage lån og lade kampfonden købe obligationerne til pari. Herved undgik man kurstab, som jo er meget betydeligt i dag. Men der er også en anden vej, og det er at rette en appel til vore medlemmer om at tegne nye andele i feriehjemmet på kr. 600,-. Som bekendt forrentes disse penge fra det tidspunkt, andelen er fuldt indbetalt. Det er her de forestående generalforsamlinger kommer ind i billedet, og hvor det ville være en stor lykke for feriehjemmet, om vore medlemmer ville være med. Stor betydning ville det have om vore tillidsmænd ville gøre en indsats for at få et godt, positivt resultat. Vi må gøre os klar, at de nævnte reparationer ikke tåler ret lang tids udskydelse, det var endog meget ønskeligt, om vi kunne komme igang snarest. Som nævnt er det vor pligt at holde feriehjemmet i en forsvarlig stand, en uvurderlig hjælp vil det være, om de nødvendige penge skaffes på billigste måde. Den hjælp kan medlemmerne give os ved at tegne nye andele, men det haster.

G. A. Rasmussen.

Lommebogen 1965

I løbet af december måned er foreningens lommebog 1965 klar til afsendelse, og i den anledning gøres opmærksom på, at interesserede som tidligere kan erhverve den til fremstillingsprisen + forsendelse, i alt kr. 8,60.

Bestillinger indsendes til foreningens kontor, Hellerupvej 44, Hellerup. Betaling for bestilte lommebøger bedes sendt over foreningens postkonto 245 42.



Jeg gider ikke vente på den færge!

Vil De med til Grækenland

Græske Jernbanemænds Turistorganisation har meddelt, at foreningen i lighed med de sidste år agter at arrangere en rejse rundt i Grækenland (i foråret 1965). Rejsen vil få deltagelse fra de fleste vesteuropæiske lande, og en tysk- og fransktalende rejseleder vil medfølge på hele turen.

Afrejsen fra Danmark finder sted torsdag den 29. april 1965 kl. ca. 18, og alle deltagerne mødes i *Brindisi* lørdag den 1. maj om aftenen. Med færgen sejles herfra til *Korfu*, hvor der tilbringes et par dage, bl.a. med en udflugt på øen, hvor der bliver badelejlighed. Turen går videre til Peloponnes, hvor der aflægges besøg i *Olympia*, inden man med bussen kører til Athen, hvor der tilbringes 4 dage, dels med at se byen på en bustur, der naturligvis ender oppe på *Akropolis*, og dels med at tage på små busudflugter til Athens nærmeste omegn, bl.a. Cap Sounion med det store Poseidon-tempel.

Den 9. maj rejses med fly til øen Rhodos, der ligger helt inde under Tyrkiets kyst.

De tilbringer her 3½ dag, dels med at kigge lidt på byen og øen, og dels bliver der lejlighed til at hvile lidt ud og bade.

Onsdag den 12. maj sejles med skib til fastlandet, og torsdag den 13. maj er De tilbage i Piræus om morgenen og kører med bussen til *Delphi*, hvor det kendte orakel havde til huse. De får her et af de smukkeste indtryk af den græske naturskønhed, foruden at De i museet får lejlighed til at se nogle af de mest berømte græske oldtidskunstværker.

Efter en dags ophold i Delphi fortsættes med bus til de kendte Meteora klostre og fra Larissa med tog til Thessaloniki, der bliver rejsens sidste overnattingssted inden afrejsen søndag den 16. maj om morgenen med tog gennem Jugoslavien-Østrig-Tyskland med ankomst til København tirsdag den 18. maj kl. 12,25.

Prisen for turen, inkl. færge-, skipsbilletter og fly, busture, overnatninger og måltider bliver ca. 1188 kr.

Et mere detaljeret program er udarbejdet og tilsendes gerne på anmodning.

Anmeldelse bedes indsendt senest den 1. marts 1965.

Dansk Jernbanemænds Turistorganisation,
Bernstoffsgade 18, København V.



JULETRÆSFESTER

København

De københavnske afdelinger afholder juletræsfest, tirsdag den 5. januar 1965 kl. 17,00, i »Karnappen« N. Hemmingsensgade 10.

Vi er i år flyttet og har fået ny musik, men vi beholder de samme billige priser, 3 kr. for egne

børn, 5 kr. for fremmede børn og 3 kr. for voksne. Afviklingen af den årlige juletræsfest vil få samme festlige forløb som tidligere, der er også i år en flot servering og underholdning for børnene, hvorefter »Arne Sundquists Kvartet« spiller op til gratis julebal for de voksne.

Udvalget venter atter i år stort fremmøde, og det vil glæde os om de unge lokomotivmedhjælpere og aspiranter, samt vore pensionister vil møde frem i stort tal.

Billetter hos: Gravgård, Gb., Mdt., Poul Kristensen tlf. 94 75 46, Knud Ravn, tlf. He. 9618, Ernst Nielsen, tlf. Ve. 7285.

Benyt indtegningslisterne på de københavnske maskindepoter, vi slutter indtegningen den 1. januar 1965.

Århus

DLF Århus afdeling afholder sit årlige juletræ torsdag den 7. januar på Østergades Hotel kl. 18,00. Pensionister og enker indbydes venligst.

Tegningsliste er fremlagt på reservestuen.

P. u. v.:

H. A. Laursen.

Efterlysning

En stok savner sin ledsager efter »Lanterne«-festen i »Karnappen«, Niels Hemmingsensgade, onsdag den 11. november 1964. Den lyse stok med sort dup opbevares i restaurationen og kan afhentes der.

Simon.



Forfremmelse til stilling som lokomotivmester (15. lkl.) efter ansøgning pr. 1/11-64.

Lokomotivfører (15. lkl.):

N. A. Thomsen, Nyborg, i Fredericia.

Forfremmelse til stilling som lokomotivmester (15. lkl.) efter ansøgning pr. 1/12-64.

Lokomotivfører (15. lkl.):

K. E. Lundeman, Fredericia, i Fredericia.

Forfremmelse til lokomotivfører i 15. lkl. efter ansøgning ifølge opslag pr. 1/12-64.

Lokomotivførerne (12. lkl.):

P. J. J. Busk, København Gb., i København Gb.
A. Lund, Struer, i Struer.

Forflyttelse efter ansøgning ifølge opslag pr. 1/1-65.

Lokomotivfører (15. lkl.):

H. T. Larsen, Århus, til Ålborg.

Afsked.

Lokomotivfører (12. lkl.):

G. F. Gjødesen, Århus, er afskediget efter ansøgning på grund af alder med pension (31/1-65).



Pensioneret lokomotivfører:

Alfred Knudsen, Jerichausgade 2,1. Århus C., født 23/12-1897, er afgået ved døden d. 20/11-64.

MEDLEMSLISTEN

Overgået som ekstraordinært medlem pr. 1/12-64.

Pensioneret lokomotivfører P. H. Würtz, Stendyssevej 12, st., Hellerup.

Danske Jernbanemænds Turistorganisation

Vinterferie

Danske Jernbanemænds Turistorganisation kan atter i 1965 i samarbejde med vore broderorganisationer i Norge og Sverige tilbyde vinterophold i det fineste højfjeldsterræn til meget fordelagtige priser. Da deltagerantallet af hensyn til vore værtsfolk er begrænset til nedenstående højeste antal deltagere på hvert hold, tilrådes det at indsende anmeldelse i god tid før anmeldelsesfristens udløb. *Det bedes samtidig anført, om sovevognspladser ønskes, da disse må bestilles lang tid forud for afrejsedagen.*

Skiture i Norge – Bergensbanen

Vi har i den kommende vintersæson fået lov til at disponere over en del pladser på NJT's feriehjem i *Holu ved Al station på Bergensbanen*. Feriehjemmet ligger i udpræget højfjeldsterræn, dog beskyttet af granskove i de omkringliggende dalstrøg, så det selv under blæsende vejrforhold er muligt at være ude.

Under opholdet vil De få lejlighed til at være sammen med kolleger fra Norge og Sverige, og disse mere skivante kolleger vil være os behjælpelige med råd og dåd.

Undervejs er deltagerne på egen kost.

Afrejse: Lørdage fra København H kl. 21,25, hjemkomst mandage kl. 8,55.

Hold 101 ugen	7/2-14/2,	antal pladser:	6.
» 102	» 21/2-28/2,	»	» 10.
» 103	» 28/2- 7/3,	»	» 10.
» 104	» 7/3-14/3,	»	» 10.

Pris 170 kr, heri inkluderet busbefordring til og fra Al station. (Børn indtil 12 år halv pris).

Billetpris for pårørende med rabatkort ca. 140 kr. (+ evt. sovevognsbilletter).

Anmeldelse udbedes senest 5 uger før de pågældende afrejsedage.

Gudbrandsdalen.

Som et nyt indslag i vore vintersportsrejser har vore norske kolleger sluttet aftale med Svee hotel i Bøverdalen, ca. 30 km fra Otta station, strækningen Oslo-Trondheim.

Terrænet her er meget afvekslende med adgang til fine skiture i højfjeldsterræn i nærheden af Norges højeste fjeldtinder, Galdhøppigen og Glittertind.

Der kan tilbydes ophold i en uge

Pris ca. 250 kr. (inkl. bustransport til og fra hotellet).

Hold 105 Svee Hotel, Vågåmo pr. Otta, 14/2-21/2.

» 106 » » » » » 21/2-28/2.

» 107 » » » » » 28/2- 7/3.

Billetpris for pårørende med rabatkort ca. 155 kr. (+ evt. sovevognsbilletter).

Anmeldelse bedes indsendt senest 5 uger før de pågældende afrejsedage.

Skiture i Sverige.

Vi kan ligeledes tilbyde danske kolleger ophold på SJT's feriehjem i Björkliden (ved Narvik). Feriehjemmet er meget moderne indrettet med varmt og koldt vand og dush.

Det er velkendt for smuk beliggenhed med ypperligt skiterræn lige uden for døren og som regel på denne tid af året begunstiget af strålende sol. Der kan endvidere blive lejlighed til at foretage en udflugt ad den berømte malmbane til havnebyen Narvik (Norge).

Udrejse: Fredage fra København H kl. 21,07 (sovevogn), lørdage i Stockholm ank. kl. 9,25, Stockholm afg. kl. 17,00 (sovevogn), søndage i Björkliden kl. 15,30.

Hjemrejse: Søndage fra Björkliden kl. 7,47 via Krylbo-Mjölby (sovevogn), mandage i København H kl. 17,50.

Evt. sovevognsbilletter bedes bestilt straks ved anmeldelsen, da der ofte er tidlig udsolgt i vintersports-tiden.

Hold 108 7/3-14/3 pris: ca. 200 kr. (6 pladser).

» 109 14/3-21/3 pris: ca. 240 kr. (4 pladser).

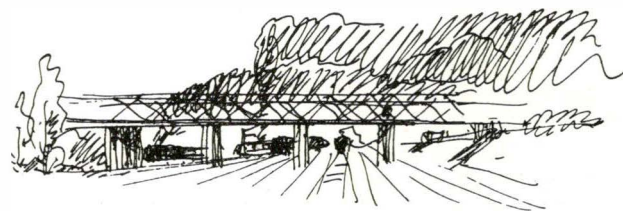
Billetpris for pårørende med rabatkort ca. 165 kr. (+ evt. sovevognsbilletter).

I prisen er beregnet fuld pension fra ankomst til og afrejse fra feriehjemmet.

Undervejs og under opholdet i Stockholm er deltagerne på egen kost.

Anmeldelse udbedes senest 5 uger før de pågældende afrejsedage.

Anmeldelse bedes indsendt til *Danske Jernbanemænds Turistorganisation, Bernstorffsgade 18, København V*, hvorefter nærmere om afrejse m. m. vil blive tilsendt.



TØNDER

TØNDER TANDTEKNIK

v/ H. A. Grubich

ØSTERGADE 9 . TØNDER . TELF. 21 703

Tønder Andelsslagteri's Udsalg

Vestergade 72 . Tønder . Tlf. 2 17 30

URE . OPTIK . GULD . SØLVVARER

BRDR. HANSEN I/S

Storegade 23, Tønder. Telefon 2 12 32

BLENNERS DAMPVASKERI

Skibbrogade 2, Tønder. Tlf. 22268

Tønder Begravelsesforretning

v/ Hans Dinsen

Nørregade 1 - Tønder
Telf. 22073

NÆSTVED

Sydsjællands Råstof Kompagni

Opkøb af gl. jern og metaller m. m.

Blegdammen 4, Næstved . Telf. 72 12 14

Skovbrynets Kolonial

v. E. Løvgreen

Ringstedgade 177 - Næstved - Telf. 72 26 06

Alt i kolonial - vine - tobak - frugt - grønt Alle ugeblade føres

E. BRIX PETERSEN

Auto- og maskinværksted

Rampen 1 - Næstved - Telf. 72 07 63

Kør sikkert med TAXA

Der er altid moderne vogne ved

BANEGÅRDEN i NÆSTVED Telf. 72 40 01

HOLSTEBRO

Det er så naturligt, at du køber dit forbrug af dag- og ugeblade, samt dækker dit tobaksforbrug i

BANEGÅRDSKIOSKEN

Holstebro

Tage Skjød Pedersen

PEDER LYNGS *Bageri og Konditori*

Sønderlandsgade 25 . Holstebro . Tlf. 592

- vi modtager bestilling på alt bagværk -

GRAASTEN

Graasten - Salater

er kendt og anerkendt fra Kongeåen til Elben

Telf. Graasten (046) 51330

KALUNDBORG

N. JENSENS SØNNER

Inventar- og bolig montering

Telf. Kalundborg 280

Fa. **KJÆR**

CHRISTENSEN

Rubjerg Alle 7 . Telefon 503 og 520 . Lev. til feriehjemmet

KALUNDBORG FOLKEBLAD

Eneste blad der trykkes i Kalundborg Tlf. 236

P. FAARUP CHRISTENSEN'S TANDTEKNIK

Vænget 5 - Kalundborg - Telefon 817

Åben hverdage kl. 10-16 ★ Lørdag og aftenkonsultation efter aftale

O. Blechingberg's Eftr.

Farve - Tapet - Linoleum - Tæpper

Kordilgade 69, Kalundborg . Telf. 62

Kalundborgegnens Mejerisammenslutning

1. kl. mælk og fløde, lurmærket smør og prima ost.

Leverandør til feriehjemmet ved mejeriet »Karlsbjerg«.

TLF. RAKLEV 19

Fiskehus nr. 1

Viktor Nielsen

Tlf. Kalundborg 659

Altid friske Torske- og Rødspættefilet'er samt Fiskefars

Leverandør til Feriehjemmet

OTTO NIELSEN

Malmester

Ø

Tlf. Kalundborg 447

Fineste

Kød, Flæsk, Paalæg

Slagteriets Udsalg, Kordilgade 44

Tlf. Kalundborg 161

Leverandør til Feriehjemmet

Slagtermester Børge Rasmussen

Kordilgade 10

Telefon 173

Privat 1243

Altid første kl. varer

AARHUS

Restaurant »DEN RØDE OKSE«

Nyt, moderne og hyggeligt - altid et besøg værd

Haandværkerforeningens restaurant og selskabslokaler

Aarhus, telf. 20233

S. Bendtsen & Co.s Eftf.

Telefon

Aarhus 23720

Skræderforretning

Skræderi

og

konfektion

Ryesgade 27, Aarhus

Leverandør

til DSB

Uniformer af enhver art leveres

NAKSKOV

AGNES STAAL'S EFTF.

v. Johanne Rasmussen

Kaffe - The - Cacao Hjemmelavet chokolader - Konfekturer

SØNDERGADE 1, NAKSKOV. TELF. 860

NYBORG

Køb møbler, tæpper, udstyr hvor udvalget er størst

O. Tipsmark & Søn's Møbelmagasin

Nørregade 27 - Nyborg - Telefon 317

Kongegades Tobaksforretning v/ Gunnar Henriksen

Alle mærker i cigarer - cigaretter - tobak - stort udvalg i piber - pibeservice
Alt i 1. kl. vine og spirituosas føres

Kongegade 31 - Nyborg - Telefon 435

SALON "MADAME"

v/ GUUDRUN PEDERSEN

Nørrevoldgade 61 - Nyborg - Tlf. 1182

Alt i moderne hårpleje - permanent - formskæring



NØRREGADES KIOSK

Nørregade 9. (Alfred Johansen) Tlf. 261

Alt i

Dag- og Ugeblade, Tobak og Spiritus

Nyborg Ligkistemagasin

K. Jacobsen. Snedkermester

Besøger alt vedr. Begravelse
el. Ligbrænding. Grdl. 1897.
v/ Slottet . Tlf. 171

C. Knackstredt Tlf. Nyborg 550

Spec.: Kranse, Buketter, Planter og Potte-Kultur. Direkte Salg fra Driehus. Ingen Butiksleje - derfor billigste Priser.

Dækk bordet med
Guld-
TUBORG
- det danske verdensmærke...



KOLDING

Bendixen Brilller

Søndergade 16

Kolding . Tlf. 26865

HØJBJERG

UNGE HJEMS HØJSKOLE

Skaade pr. Højbjerg, 7 km sydf. Århus

Et vidunderligt højskoleophold på Danmarks mest moderne højskole med levende undervisning for vor tids unge. Kursus beg. novmbr. og jan. Program sendes. Understøttelse kan søges.

RISSKOV

VALD. NIELSEN

Kolonial . Vine . Cigarer

Ndr. Strand 122 . Riiskov

Telf. 7.7174

HELSINGØR



Service Station v/ BENNY POULSEN

Vask . Smøring . Polering . Automobiltilbehør

Hovedvagtsgade 1 . Helsingør . Telf. 21 01 32

Man lægger mærke til Deres hår - gå til

DAMEFRISØRSALONEN

v/ LILLIAN IPSEN

Ewaldsvej 35 . Helsingør . Telf. 2118 69



Lad kvindehænder behandle Deres tøj,
send det til

HVID VASK

Strandalle 1 . Helsingør . Telf. 21 25 26

Købmand Edv. Andersens Eftf.

v/ ANNA JOHANSEN

Stort udvalg i kolonial - konserver - tobak - vin

Kongensgade 7 . Helsingør . Tlf. 21 05 87

TAL MØBLER MED

HELSINGØR BOLIGMONTERING

Stjernegade 20 - Helsingør - Telf. 21 31 40

Udstillingshal: Fabriksvej 11 - Telf. 21 13 94

KAJ BRAMMERS BOGHANDEL

v/ O. Petersen . Stengade 10 . Helsingør . Telefon 210514

... glæd med en bog

STRUER

Ølbyvejens Slagter- og Vitualieforretning

v. J. Chr. Jacobsen . Ølbyvej 30 . Telf. Struer 50165

Alt i 1. kl's kød . Flæsk . Pålæg . Salater

Konserver og dybfrost

De ringer - vi bringer

SØNDERBORG

... De spiser godt og billigt på

K.F.U.M.s restaurant og pensionat

Sønderborg, Løkken 28

Telefon 2 29 12

HELGE SKJERNING

GULDSMED . GRAVØR

PERLEGADE 62 . SØNDERBORG . TELEFON 2 35 22



GULD - SØLV - BESTIK - FLERE MØNSTRE - GRAVERING - REPARATIONER

K. P. Maletzki

Bageri - Conditori

Bestilling modtages på alt bagværk
Dybbølgade 17 . Sønderborg . Tlf. 21804

★ Frugt
Grønt
Konserver

Varerne bringes

Torvehallen

R. Tychsen

Jernbanegade 46 . Sønderborg

Telefon 22 501